

Digitalizáló tábla

Használati útmutató

Windows 2000 / XP / Vista

I. Általános információk

1. Áttekintés

Üdvözljük a digitalizáló tollak világában, ahol felfedezheti, hogy milyen egyszerű a számítógép használata egér helyett wireless tollal. A nyomásérzékeny tollal nagyon vékony, vastag, világos vagy sötét vonalat tud húzni. A toll segítségével írhat, jelölhet és jegyzetelhet, rajzolhat, vázlatot készíthet és festhet ugyanolyan egyszerűen, mint a hagyományos papíron az Adobe® PhotoShop™, Corel® Painter™ és Corel® Paint Shop™ kereskedelmi szoftver csomagok használatával.

2. A Digitalizáló tábla funkciói

Az eszköz meghajtó telepítése után a Digitalizáló tábla a következő funkciókat látja el:

1. **Direkt pozicionálás** – A tollat a tábla felülete fölött mozgatva a kurzort a képernyő bármelyik pontjára irányíthatja (a toll hegyének nem kell érintkeznie a tábla felületével).
2. **Háromgombos egér parancsok** - A Digitalizáló tábla a toll két gombjának és hegyének köszönhetően a háromgombos egér összes funkcióját biztosítja.
3. **Böngészés** – Böngészhet dokumentumban és weboldalakon, ehhez nyomja le a tollon található középső gombot a tábla munkaterülete felett.
4. **Nyomásérzékenység** – E tulajdonságnak köszönhetően a toll verseng a különböző ecsetekkel és ceruzákkal. A toll hegyét erősebben vagy gyengébben lenyomva erősebb, vastagabb, vagy éppen vékonyabb ceruza vonalat tud húzni.

3. Rendszer követelmények

- Pentium III-as vagy korszerűbb számítógép.
- Microsoft Windows 2000, XP vagy Vista.

4. A meghajtó szoftver telepítése Windows alatt

Windows 2000, XP vagy Vista alatt:

(Figyelem! A meghajtó telepítése előtt ne csatlakoztassa a táblát a számítógéphez, különben a meghajtó telepítő folyamata meghibásodhat.)

- (1) Helyezze a meghajtó CD-t a CD-ROM meghajtóba, és várja meg amíg megjelenik a menü.
- (2) A legtöbb rendszerben, a telepítő program automatikusan elindul. Ha mégsem, akkor a **【 Saját gép 】 ▶ 【 CD/DVD Rom 】 ▶ Nyissa meg a meghajtót ▶ Belép 【 Telepít 】** gombokat kiválasztva elindíthatja a telepítő programot.
- (3) Válassza ki az eszköz telepítőt és a következő kérdésekre válaszolva nyomja meg az Enter gombot. A telepítés befejezése után indítsa újra a számítógépet.

5. A Hardver telepítése

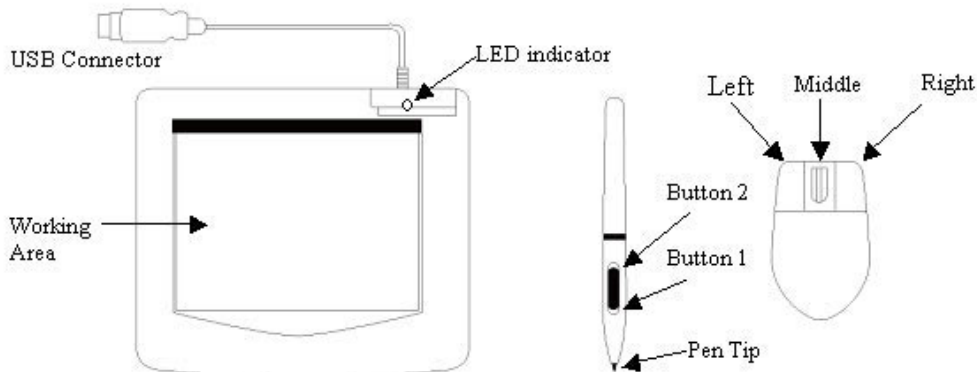


Az ábra szerint csatlakoztassa az USB kábelt a desktop asztalon vagy a laptop-on rendelkezésre álló USB portba.

A Digitalizáló tábla felismerése után a Windows megpróbálja telepíteni az eszközmeghajtót.

6. A Hardver és a Meghajtó funkcióinak az ellenőrzése

Kövesse a következő lépéseket a Digitalizáló tábla sikeres telepítéséhez:



A táblán található zöld LED lámpa a hardver fő kijelzője aminek a pozíciója a Digitalizáló tábla modelljétől függ, amint azt a fenti ábra is mutatja. A kijelző általában kikapcsolt állapotban van, csak bizonyos esetekben kapcsol be illetve ki. Ellenőrizze a LED kijelző állapotát a táblán mialatt a következő lépéseket követi:

★ **Figyelem:** A tábla eszközmeghajtójának a sikeres telepítése után egy kis tábla ikon (🖱️) jelenik meg a rendszer tálcán, általában a képernyő jobb alsó sarkában.

1. Érintse meg a képernyőt a toll hegyével vagy nyomja le az egér bal gombját, hogy "felébressze" a gépet az energiatakarékos módból. Egy beépített energiatakarékos funkció a tollat vagy az egeret az energiatakarékos üzemmódba teheti, ha egyiket sem használja egy bizonyos ideig.
2. Amint a Digitalizáló tábla aktiválja magát, a LED rövid ideig világítani fog, majd újra kikapcsol.
3. Amikor a tábla felismeri a toll vagy az egér jelenlétét, a LED kijelző lassan villog. Ez akkor is villog, amikor a toll hegye a tábla munkafelülete fölött vagy rajta helyezkedik el.
4. Ha megnyom egy gombot a tollon, vagy ha megnyomja az egér valamelyik gombját, a LED kijelző világít.
5. A toll vagy az egér munkaterület fölötti mozgatása a kurzor mozgását eredményezi.

7. Használati ötletek

7.1 Nyomja le az egér bal gombját

Ha az egér nem reagál miután egy bizonyos ideig nem használta, nyomja le az egér bal gombját, hogy “felébressze” a táblát az energiatakarékos üzemmódból.

7.2 Érintse meg a tábla felületét mielőtt használni kezdi a tollat

A toll használata előtt, vagy miután egy bizonyos ideig nem használta azt, érintse meg a tábla felületét a tollal, hogy “felébressze” azt az energiatakarékos üzemmódból.

7.3 Dupla érintés

Egy jobb eredmény érdekében, a tollal érintse meg kétszer a tábla aktív munkafelületét (egyenértékű az egér dupla kattintásával), próbálja meg a toll hegyét a tábla felületén tartani, vagy legalább a két érintés között emelje fel a toll hegyét olyan gyorsan, ahogy csak lehet.

7.4 A toll tárolása

A toll tárolásakor győződjön meg arról, hogy annak a hegye nem érintkezik semmivel, és főképp, ne helyezze a tollat bögrébe vagy a tolltartóba hegyvel lefelé. Előfordulhat, hogy a toll hegyének a nyomása az elem lemerülését okozza. Helyezze a tollat a tolltartóba, vagy fordítsa a tollat a hegyével felfelé vagy vízszintesen, úgy, hogy az ne érintkezzen semmilyen tárggyal.

7.5 A digitális toll böngésző üzemmódja

A digitális tollnak létezik az oldalak böngészéséhez egy ugyanolyan üzemmódja, mint az egéré. Nyomja le a tollon található első gombot (ugyanaz a funkciója, mint az egeren található görgetőnek) a tábla munkaterülete fölött.

7.6 A toll használata egér nélkül

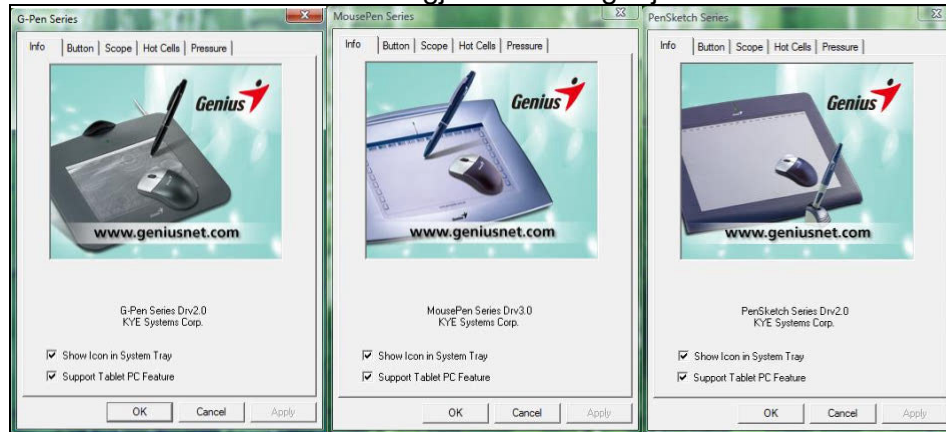
Dolgozhat a Digitalizáló táblával az egér használata nélkül is. Amikor eltávolítja az egeret, győződjön meg róla, hogy a meghajtót teljesen eltávolította. A következő módon távolíthatja el az egér meghajtóját: [Start] ► [Beállítások] ► [Vezérlőpult] ► [Eszközkezelő], kattintson a “+” jelre az egér megjelenítéséhez, azután válassza ki és távolítsa el az eszközt és végezetül indítsa újra a számítógépet.

II. A Digitalizáló tábla beállítása

A Digitalizáló táblát beállíthatja a tollhegy és a két gomb funkciók módosításával, érintse meg a [Start] > [Beállítások] > [Vezérlőpult], érintse meg kétszer a [Tábla beállítások] (🔧) ikont, vagy érintse meg a tábla ikont (🔧) a rendszer tálcán, mely

általában a képernyő jobb alsó sarkában található. Beállíthatja a toll nyomásérzékenységét is, meghatározhatja a tábla munkaterületének a méretét vagy az eszköz meghajtó módosítása által (újra)programozhatja a digitalizáló tábla hot celláit.

1. Az Info tábla – Az info tábla megjeleníti a meghajtó verzió számát.



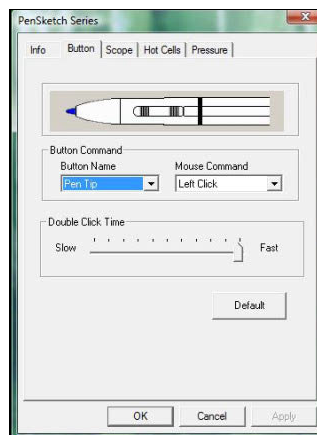
(1) Az ikon megjelenítése a rendszer tálcán

Kiválaszthatja, hogy a tábla ikon megjelenjen-e vagy sem a rendszer tálcán.

(2) Support Tablet PC Feature

Kiválaszthatja a nyomásérzékenység funkciót a "Support Tablet PC Feature" opció bejelölésével.

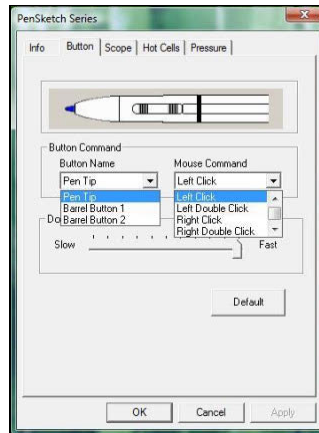
2. A Gomb (Button) tábla



2.1 Gomb parancs (Button Command)

2.1.1 Gomb neve (Button name)

Újraprogramozhatja a toll hegyének és a tollon található két gombnak a funkcióit. Ehhez válassza ki a gomb nevét a legördülő menüből és adjon meg egy parancsot a hagyományos háromgombos egér parancsainak megfelelően.



2.1.2 Egér parancs (Mouse Command)

Az egér funkciójának megfelelően, kiválaszthatja a 'Semmi ne történjen', bal kattintás, dupla bal kattintás, középső kattintás, dupla középső kattintás, job kattintás és a dupla job kattintás opciókat.

2.2 Dupla kattintás sebessége (Double Click Time)

Vegye lassabbra a dupla kattintás sebességét, ha a tollal való dupla kattintáshoz több időre van szüksége vagy ellenkezőleg, vegye a dupla kattintás sebességét gyorsabbra. Ez a beállítás ugyanaz, mint a Start → Vezérlőpult → Egér → Gombok oldalon megjelenő beállítás. Ha megváltoztatja a sebességet az egyik oldalon, a sebesség értéke automatikusan megváltozik a másik oldalon is.

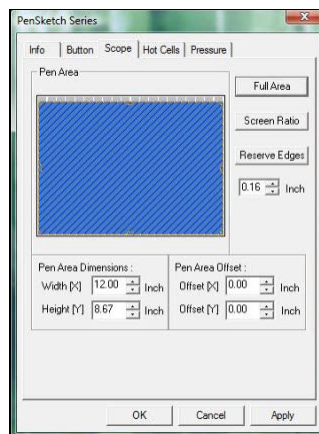
2.3 Alapértelmezés (Default)

Az alapértelmezett beállítások alkalmazásához érintse meg az Alapértelmezés gombot.

3. Terület (Scope) tábla

3.1 Teljes terület (Full Area)

A lehető legnagyobb aktív terület beállításához érintse meg a Teljes terület (Full Area) gombot.



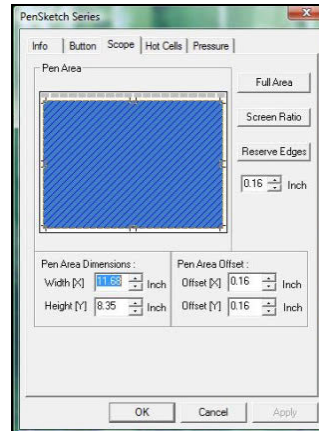
3.2 Képernyő arány (Screen ratio)

Ezáltal beállíthatja a toll arányos aktív területét (a toll terület aktuális szélessége

vagy magassága csökkenthető).

3.3 Reserve Edges

A tábla hot celláinak területének a meghatározásához érintse meg a “Reserve Edges” gombot.



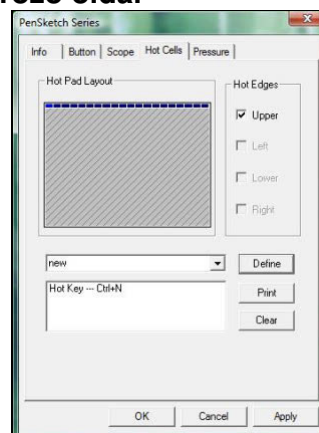
3.4 A toll területének a mérete (Pen Area Dimensions)

Megmutatja a toll aktív területének az aktuális magasságát és szélességét. Ezek az értékek átdefiniálhatók. A mezőkben adja meg az új értékeket.

3.5 A toll terület különbözete (Pen Area Offset)

Ez a mező jelzi a toll aktív területének a bal felső sarkának a toll teljes területének a bal felső sarkától számított vízszintes és függőleges távolságát. Új értékeket megadva ezek az értékek is átdefiniálhatók.

4. A Hot Cellákat meghatározó oldal



4.1 Hot Pad Layout

Az aktív terület körül található „Hot-Cell” programozható cellák segítségével bármilyen funkció, vagy program gyorsan elérhető. A “Hot Pad Layout” területen kiválaszthat bármilyen forróbillentyűt; a tulajdonságok megjelenítéséhez kattintson a forróbillentyűvel a kék rácsra, mely a digitális tábla aktív területén jelenik meg.

4.2 Hot Edges

A forróbillentyűket a tábla négy területén tudja elhelyezni.

4.3 Nyomtatás (Print)

Ha ki akarja nyomtatni a hot cellák funkcióiról szóló áttekintést, érintse meg a Nyomtat gombot.

4.4 Törlés (Clear)

E gomb érintésével törli a kiválasztott forró cella beállítását, így nem fog történni semmi, ha legközelebb megint megérinti a forró cellát.

4.5 Definiálás

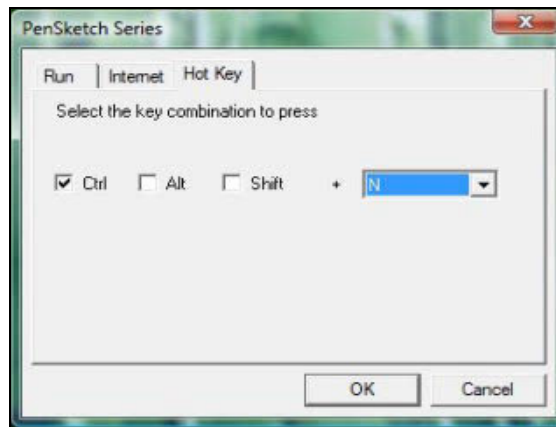
Nyomja meg a Definiál (Define) gombot a programok, az Internet vagy más forróbillentyű helyének a meghatározásához.

4.5.1 Hot Cella definiálása - Futtat (Run)

Futtat – Használhatja a böngészés (Browse) gombot egy fájl kiválasztásához és futtatásához, vagy pedig beírhatja a fájl nevét és a teljes útvonalat.

Start in – A program indításakor ez a kezdőmappa.

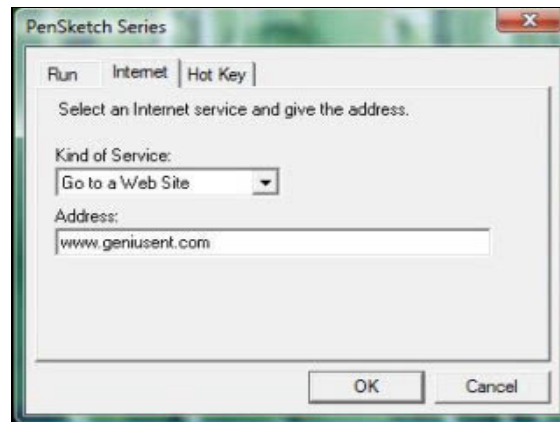
Paraméterek – A string típus adja meg a programnak a paramétereit. Például, beírhatja ide egy dokumentum nevét és átküldheti azt a Futtat mezőben (Run line) megadott szövegfeldolgozó programnak.



4.5.2 Hot Cella definiálása - Internet

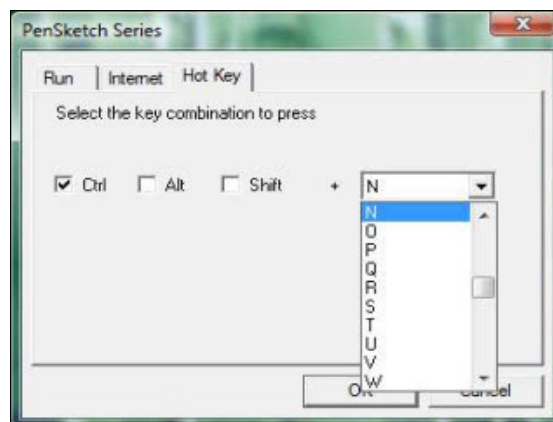
Szolgáltatás típusa (Kind of Service) – Kiválaszthatja valamelyik internetes szolgáltatás indítását. Például, weboldal böngészése, hírcsoport, e-mail küldés, vagy egyéb Internetes szolgáltatás. A pontos program indítása (például egy böngésző) a rendszer beállításoktól függ.

Cím (Address) – A kiválasztott szolgáltatás URL címe. Például egy weboldal címe vagy egy e-mail cím.



4.5.3 Hot Cella definiálása - Hot Key

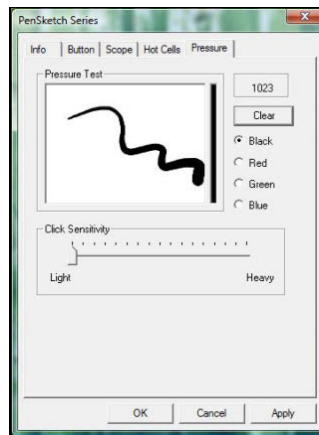
Válassza ki a billentyűkombinációt. Bármelyik billentyűt kiválaszthatja, például kombinálhatja az alfanumerikus billentyűket vagy a kurzorbillentyűket a Shift, Ctrl és / vagy az ALT billentyűvel.



5. A nyomás tábla

5.1 Nyomás Teszt

Négy különböző szín közül választhat, a Digitalizáló tábla nyomásérzékenysége ezen az oldalon állítható be. A teszt-területen belül láthatja a nyomáserősségnek megfelelő vonalvastagságot. A nyomáserősség számértéke a "Clear" gomb feletti mezőben jelenik meg.



5.2 Töröl

Érintse meg a **Clear gombot**, hogy szabaddá tegye a Nyomásteszt területét.

5.3 Kattintás érzékenység

Alapértelmezett állapotban, a tollal való érintés megfelel az egér bal kattintásának. A toll beállításához húzza el a csúszkát jobbra vagy balra az érzékenység-sávon. 'Light' azt jelenti, hogy a toll hegyének a nyomása gyors lesz de gyenge erejű, míg az ellenkező eset a 'heavy' funkció.

III. Kérdés & Válasz

1. Hogyan juthatók a legújabb frissített változathoz illetve hogyan tudom eltávolítani a szoftvert?

Az utolsó meghajtóprogramot letöltheti a weboldalunkról: www.geniusnet.com.

1. Töltse le a meghajtóprogram utolsó verzióját a linker kattintva és mentse el a merevlemezre.
2. A meghajtóprogram eltávolítása: Kattintson a [Start] ► [Összes program] ► [Tábla] ► [Eltávolít] gombokra.
3. Csomagolja ki a fájlt egy a merevlemezzen található mappába (Windows Vista beépített kicsomagoló eszközzel rendelkezik, vagy használhat a Winzipnek megfelelő programot is).
4. Kattintson kétszer a kicsomagolt mappában található Setup.exe fájlra.

2: A tábla nem működik. Mi a teendő?

Ellenőrizze a következő beállításokat.

1. Távolítsa el az USB kábelt a számítógépből.
2. Távolítsa el a Tábla meghajtót a rendszerből.
3. Csatlakoztassa újra a táblához tartozó USB kábelt a számítógéphez.
 - 3.1 Ellenőrizze, hogy a tábla LED kijelzője villog-e vagy sem. Ha a LED kijelző nem villog, a tábla hibás.
 - 3.2 Ellenőrizze a tollat a tábla aktív területén belül, ha tudja egérként is használni, a hardver jól működik. Ha nem működik, kérjük cserélje ki az elemet.
 - 3.3 Miután új elemet helyezett a tollba, és ez utóbbi még mindig nem működik, a hardver hibás.
4. Letöltheti az utolsó ingyenes meghajtó verziót egyenesen a weboldalunkról: www.geniusnet.com.
5. Telepítse a meghajtó új verzióját, ezután szükséges lehet a számítógép újraindítása.
6. Miután újraindította a számítógépet, a képernyő job alsó sarkában megjelenik a tábla ikon (🖊).
 - 6.1 Ha nem találja a tábla ikont (🖊) a képernyő job alsó sarkában, a meghajtó nem indult el, és lehet, hogy kompatibilitás probléma áll fenn.
 - 6.2 Ellenőrizze: [Sajátgép] ► [Tulajdonságok] ► [Hardver] ► [Eszközkezelő], ha egy felkiáltójelet lát, a telepített meghajtó nem kompatibilis a Windows rendszerrel.
7. A tábla ikonra kattintva (🖊) a képernyő job alsó sarkában, ellenőrizheti a nyomásérzékelenség funkció működését. (Ellenőrizze a Digitalizáló tábla beállítások oldalát, ha több információra van szüksége).

☆ Ha a toll nem rendelkezik nyomással, a toll hibás lehet.

3: A meghajtó telepítése és a táblának a számítógéphez való csatlakoztatása után Windows miért kéri még mindig a meghajtó telepítését?

Ha a probléma gyakran előfordul, ellenőrizze a Q&A-t (kérdés-válasz rovatot) weboldalunkon: www.geniusnet.com.