



SAMSUNG

Samsung Universal Print Driver

Felhasználói útmutató

képzelve el a lehetőségeket



Szerzői jog

© 2009 Samsung Electronics Co., Ltd. Minden jog fenntartva.

Ez a felügyeleti útmutató csak tájékoztató célt szolgál. Az itt szereplő információk minden előzetes értesítés nélkül változhatnak.

A Samsung Electronics nem vállal felelősséget semmilyen közvetlen vagy közvetett kárért, amely ezen felhasználói útmutató használatából ered vagy kapcsolatban van vele.

- A Samsung Universal Print Driver a Samsung Electronics Co., Ltd védjegye.
- A Samsung és a Samsung embléma a Samsung Electronics Co., Ltd. védjegye.
- A Microsoft, a Windows, az Internet Explorer és a Windows Vista a Microsoft Corporation bejegyzett védjegye vagy védjegye az Egyesült Államokban és más országokban.
- Az útmutatóban előforduló összes többi márka-, termék- és vállalatnév megfelelő tulajdonosaik védjegye.

REV. 1.01

Tartalom

SZERZŐI JOG/2

TARTALOM/3

BEVEZETÉS

A Samsung Universal Print Driver program és a modellspecifikus illesztőprogramok	4
Rendszerkövetelmények	4

A SAMSUNG UNIVERSAL PRINT DRIVER PROGRAM TELEPÍTÉSE ÉS ELTÁVOLÍTÁSA

A Samsung Universal Print Driver program telepítése	5
A Samsung Universal Print Driver program eltávolítása	6

A SAMSUNG UNIVERSAL PRINT DRIVER PROGRAM HASZNÁLATA

A Samsung Universal Print Driver program elérése	7
Elrendezés áttekintése	8
A Samsung Universal Print Driver program beállításainak módosítása	10
Előugrás beállítás konfigurálása	10
Nyomtatókeresési beállítás konfigurálása	11
Nyomtatóeszközök keresése	12
Keresés most	12
Keresés cím szerint	12
Kedvenc mappa létrehozása	12
Súgó	14
Nyomtatás a Samsung Universal Print Driver programmal	14
Alapvető nyomtatási feladatok	14
Kiválasztott nyomtató módosítása	14

LICENSE INFORMATION


JPEG License	15
zlib/png License	15
OpenSSL License	15
Boost Software License	15
BSD License	16
Infozip	16
Intel Mobile Platform SDK	16
PNG:The Definitive Guide	16
Open BSD	17
Common Public License Version 1.0 (CPL)	17

TÁRGYMUTATÓ/20

Bevezetés

A Samsung Universal Print Driver különböző nyomtatómodellekhez használható egyszerű illesztőprogram. Azonnali elérést biztosít a felhasználók számára nemcsak Samsung-nyomtatóeszközökhöz, de számos más gyártó PDL alapú eszközehez anélkül, hogy azokhoz különböző illesztőprogramokat kellene letölteni.



- A PDL magában foglalja a PCL-t és a PS-t is.
- A Samsung nem garantálja más gyártók nyomtatóeszközeinek és a nem támogatott Samsung-modelleknek a minőségét. (A Samsung-eszközlista megtekintéséhez kattintson az  ikonra). Nem támogatott Samsung-modellek esetén az illesztőprogram automatikusan a használható alapértelmezett PDL-re van beállítva.

A Samsung Universal Print Driver program és a modellspecifikus illesztőprogramok

Az alábbi táblázat összefoglalja a Samsung Universal Print Driver program és a termék alapú illesztőprogramok közötti különbségeket:

	SAMSUNG UNIVERSAL PRINT DRIVER	MODELLSPECIFIKUS ILLESZTŐPROGRAMOK
Felhasználói felület	Konzisztens felhasználói felület.	Inkonzisztens felhasználói felület.
Telepítés	<ul style="list-style-type: none">• Letöltés és telepítés a Samsung Universal Print Driver mellé adott telepítőfájllal.• Telepítés a telepítőfájl indításával.	<ul style="list-style-type: none">• Illesztőprogram kézi elhelyezése, letöltése és telepítése minden eszközhöz.• Telepítés a CD automatikus futtatásával vagy a Nyomtató hozzáadása varázslóval.
Eszközfelismerés	Az összes Samsung-nyomtatótermék közül ajánlott eszközök gyors megtalálása és elérése.	Kézi eszközfelismerés.
Elérhetőség	Elérhető a Samsung webhelyen.	Elérhető az eszközzel adott CD-n, vagy a termék alapú illesztőprogramon.

Rendszerkövetelmények

A Samsung Universal Print Driver program minimális rendszerkövetelményei a következők:

OPERÁCIÓS RENDSZER	KÖVETELMÉNYEK (JAVASOLT)		
	PROCESSZOR	MEMÓRIA	SZABAD LEMEZTERÜLET
Windows Vista	Pentium IV 3 GHz	512 MB (1 GB)	15 GB
Windows XP	Pentium III 933 MHz (Pentium IV 1 GHz)	128 MB (256 MB)	1,5 GB vagy több
Windows 2000	Pentium II 400 MHz (Pentium III 933 MHz)	64 MB (128 MB)	600 MB
Windows 7	Pentium IV 1 GHz 32 bites vagy 64 bites processzor, esetleg újabb	1 GB (2 GB)	16 GB
Windows Server 2003	Pentium III 933 MHz (Pentium IV 1 GHz)	128 MB (512 MB)	1,25–2 GB
Windows Server 2008	Pentium IV 1 GHz (Pentium IV 2 GHz)	512 MB (2 GB)	10 GB
Windows Server 2008 (R2)	Pentium IV 1 GHz (x86) vagy 1,4 GHz (x64) processzor (2 GHz vagy gyorsabb)	512 MB (2 GB)	10 GB

A Samsung Universal Print Driver program telepítése és eltávolítása

Ez a fejezet lépésről lépésre ismerteti a Samsung Universal Print Driver program telepítését és eltávolítását.

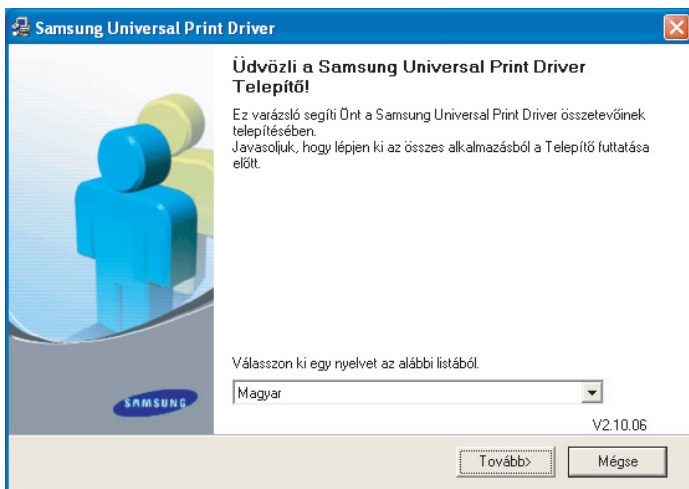


A PCL illesztőprogramhoz Windows XP-ben az alább található ablakok tartoznak. PS illesztőprogram esetén a Windows ettől eltérő lehet, de a lépések ugyanazok.

A Samsung Universal Print Driver program telepítése

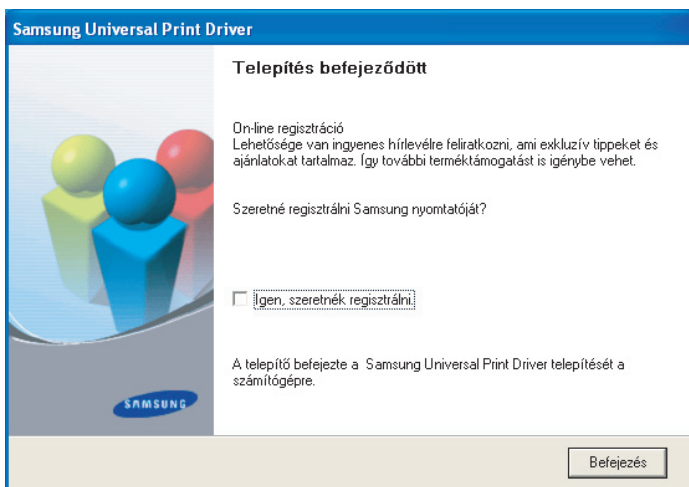
Az illesztőprogram telepítése előtt ellenőrizze, hogy a rendszer teljesíti-e a javasolt minimális követelményeket (Lásd: „Rendszerkövetelmények”, 4. oldal).

1. Indítson el egy webböngészőt, és lépjen be a www.samsung.com oldalra.
2. Keresse meg a Samsung Universal Print Driver telepítőfájlt.
3. Indítsa el a telepítőfájlt.
Megnyílik a Samsung Universal Print Driver telepítővarázsló.
4. Kattintson a **Tovább** gombra. Ha szükséges, válasszon egy nyelvet a legördülő listáról.



A telepítési ablak megnyílása után várja meg, míg a telepítés befejeződik.

5. A telepítés befejeződött ablak megnyílása után kattintson a **Befejezés** gombra. Ha szeretné magát Samsung eszköz-felhasználóként regisztrálni és szeretne Samsung-információkat kapni, jelölje be a jelölőnégyzetet, majd kattintson a **Befejezés** gombra.

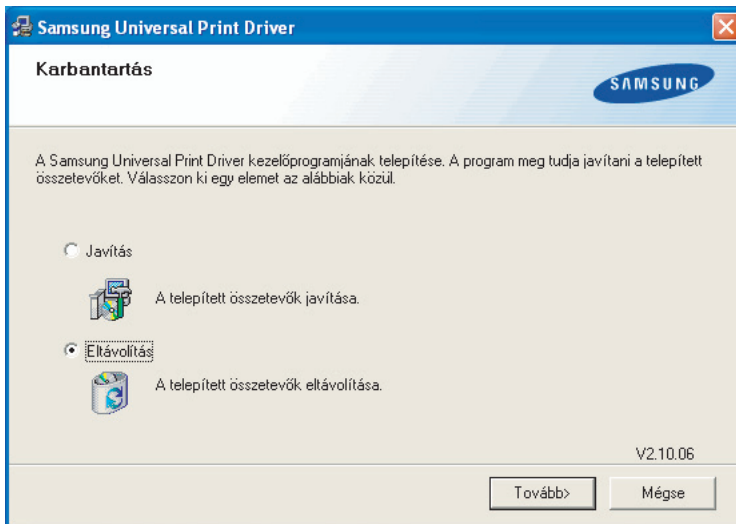


Ha az illesztőprogram megfelelően telepítve lett, a Samsung Universal Print Driver programot a **Nyomatók és faxok** mappában találhatja meg.

A Samsung Universal Print Driver program eltávolítása

Ha el szeretné távolítani a Samsung Universal Print Driver programot, kövesse az alábbi lépéseket:

1. A Windows Start menüjében válassza a következőket: > **Minden program** > **Samsung Universal Print Driver** > **Karbantartás**.
Megnyílik a Samsung Universal Print Driver telepítővarázsló.
2. Válassza az **Eltávolítás** lehetőséget, majd kattintson a **Tovább** gombra.



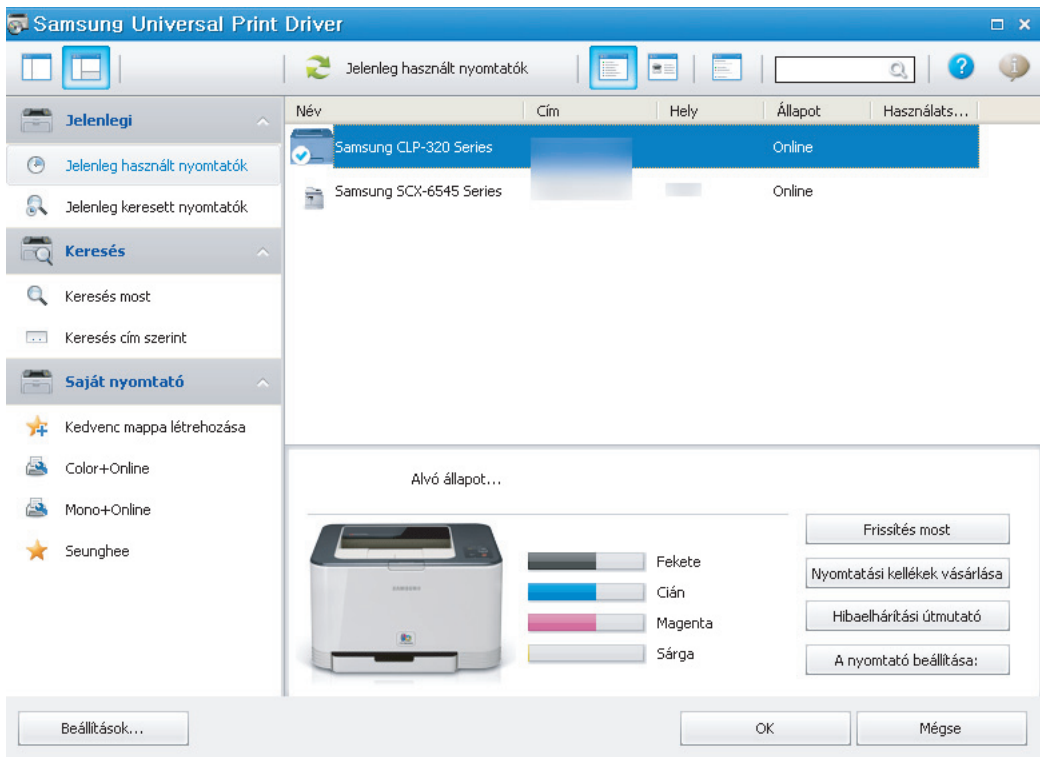
3. Jelölje be az újratelepítendő összetevőket, majd kattintson a **Tovább** gombra.
4. A megjelenő megerősítés ablakban kattintson az **Igen** gombra.
5. Az eltávolítás befejezése után kattintson a **Befejezés** gombra.


A Samsung Universal Print Driver program használata

A Samsung Universal Print Driver program legfőbb célja egyetlen, különböző nyomtatóeszközökkel használható illesztőprogram telepítése (Samsung Universal Print Driver). Ugyanakkor a Samsung Universal Print Driver program más funkciókkal is rendelkezik, például: nyomtatóeszközök keresése, kedvenc mappa létrehozása, eszköz állapotának ellenőrzése.

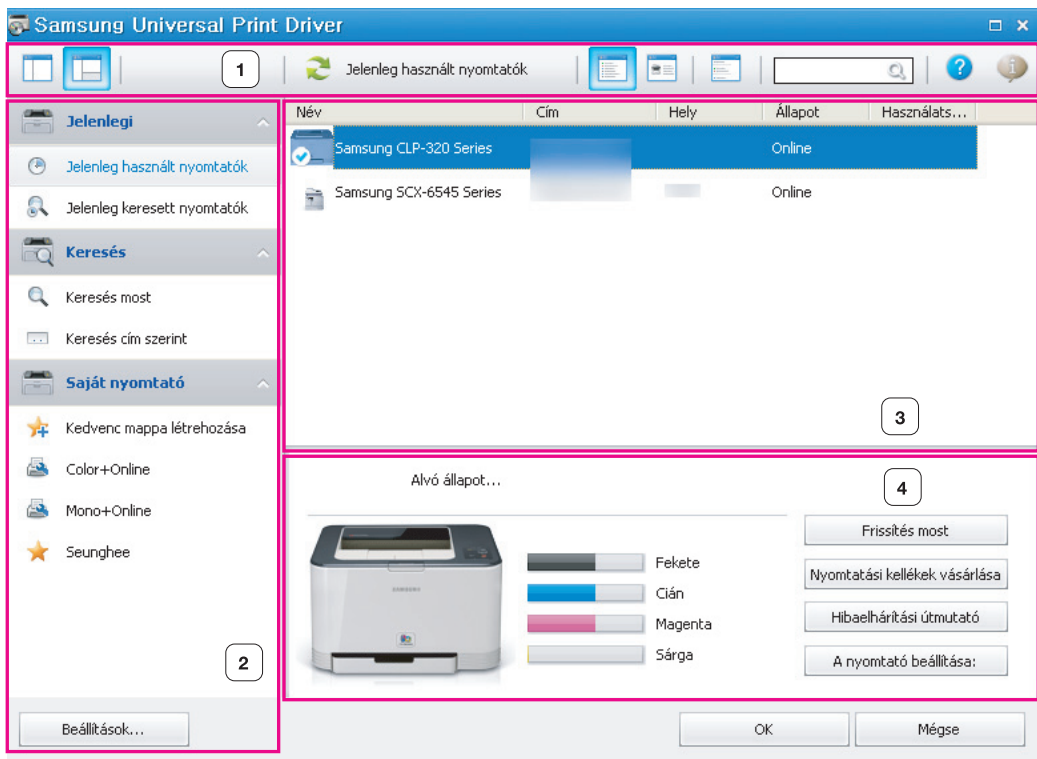
A Samsung Universal Print Driver program elérése

1. A Windows **Start** menüjéből válassza a **Nyomtatók és faxok** menüpontot.
2. Jobb gombbal kattintson a Samsung Universal Print Driver programra.
3. Kattintson a **Nyomtatási beállítások** vagy **Tulajdonságok** elemre.
Megnyílik a Samsung Universal Print Driver ablak.



 Ha az ablakban nincs feltüntetve mostanában használt nyomtató, előugrik egy nyomtatók keresését kérő ablak. A számítógéphez csatlakoztatott nyomtatók kereséséhez kattintson az **OK** gombra.







Elrendezés áttekintése




Eszközsáv

A képernyőn megjelenő beállításokat foglalja magában.

1

-  : A Samsung Universal Print Driver ablak elrendezésének kiválasztása. Ha a **2. elrendezés** beállítást választja, és a Samsung Smart Panel program telepítve van, az állapot ablak (4.) jelenik meg.
-  : A listában szereplő összes nyomtatási adat frissítése.
-  : Nyomtatási lista nézet típusának kiválasztása. A **Részletes nézet** a nyomtatási adatokat tartalmazza, például: **Cím**, **Hely**, **Állapot** és **Rendszer neve**. A **Kép nézet** szintén tartalmazza a nyomtatási adatokat, kivéve a nagyobb nyomtatási képet. Ezt a lehetőséget csak a Windows XP (és újabb) rendszer támogatja.
-  : Nyomtatási lista csoportos megjelenítése. A nyomtatók csoportokba való rendezéséhez nyomja meg ezt a gombot. Ezt a lehetőséget csak a Windows XP (és újabb) rendszer támogatja.
- : Nyomtató keresése a listában kulcsszó, például modellnév alapján.
-  : Súgó ablak megjelenítése.
-  : A Samsung Universal Print Driver program adatainak megjelenítése.

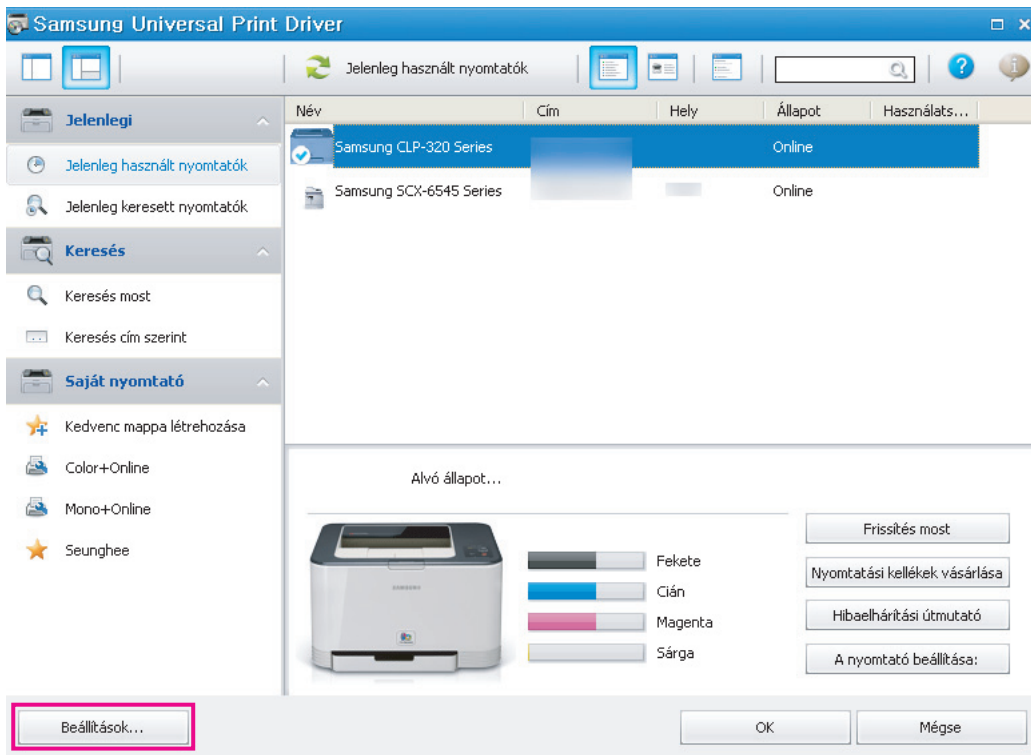
2	Főmenük	<ul style="list-style-type: none"> • Jelenlegi <ul style="list-style-type: none"> - Jelenleg használt nyomtatók: Mostanában használt nyomtatók listájának megjelenítése. A legutoljára használt nyomtató a lista tetején található. - Jelenleg keresett nyomtatók: Mostanában talált nyomtatók listájának megjelenítése. A legutoljára talált nyomtató a lista tetején található. • Keresés <ul style="list-style-type: none"> - Keresés most: USB-n vagy hálózaton keresztül csatlakoztatott nyomtatók keresése. - Keresés cím szerint: Nyomtató keresése a nyomtató IP címe alapján. • Saját nyomtató <ul style="list-style-type: none"> - Kedvenc mappa létrehozása: Mappa létrehozása a kedvenc nyomtatók számára. • Beállítások: Beállítások megjelenítése előugró ablakokhoz és keresésekhez.
3	Nyomtatók listája	<p>Nyomtatók listájának megjelenítése. Az eszközsáv  gombját megnyomva a nyomtatókat csoportokba rendezheti. Kattintson a jobb gombbal a nyomtatólista területére. Válasszon ki egy csoportelrendezési beállítást.</p> <ul style="list-style-type: none"> • Online/Ismeretlen: Csoport létrehozása az eszközök aktuális állapotától függően. • Dátum: Csoport létrehozása a nyomtató legutóbbi használatának időpontjától függően, például ma, tegnap, ezen a héten, ebben a hónapban stb. • Színes/egyszínű: Csoport létrehozása a készüléktípusnak megfelelően: színes vagy szürkeárnyalatos nyomtató. • Duplex/egyoldalas: Csoport létrehozása annak megfelelően, hogy a készülék rendelkezik-e kétoldalas nyomtatási funkcióval vagy sem.
4	Állapot ablak	<p>A listában kijelölt nyomtató állapotának megjelenítése. Az ablak megjelenítéséhez válassza a 2. elrendezés beállítást, és telepítse a Samsung Smart Panel programot.</p> <ul style="list-style-type: none"> • Frissítés most: Kijelölt nyomtató adatainak frissítése. • Nyomtatási kellékek vásárlása: Webhely megnyitása nyomtatási kellékek vásárlásához. • Hibaelhárítási útmutató: A felhasználói útmutató hibaelhárításról szóló fejezetének megnyitása. A Hibaelhárítási útmutató megtekintéséhez telepítenie kell a használt modell Smart Panel programját. • A nyomtató beállítása: SyncThru Web Service program megnyitása, amelynek beállításai lehetővé teszik a nyomtató konfigurálását és kezelését. Ez a lehetőség csak hálózati nyomtatók esetén használható.

A Samsung Universal Print Driver program beállításainak módosítása

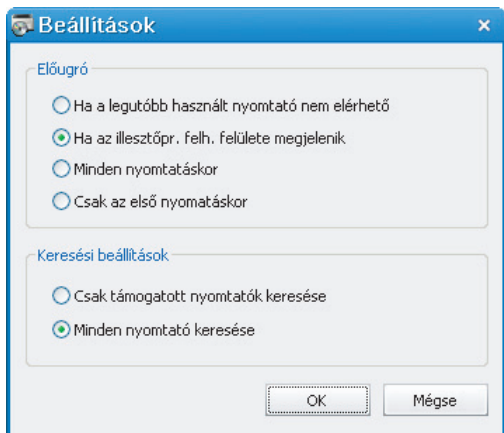
Előugrás beállítás konfigurálása

Beállíthatja, hogy nyomtatásnál jelenjen meg a Samsung Universal Print Driver ablak. Az ablak előugrása négy beállítás alapján lehetséges:

1. Kattintson a bal alsó sarokban található **Beállítások** gombra.



2. Lásd a következő **Előugró** beállításokat:



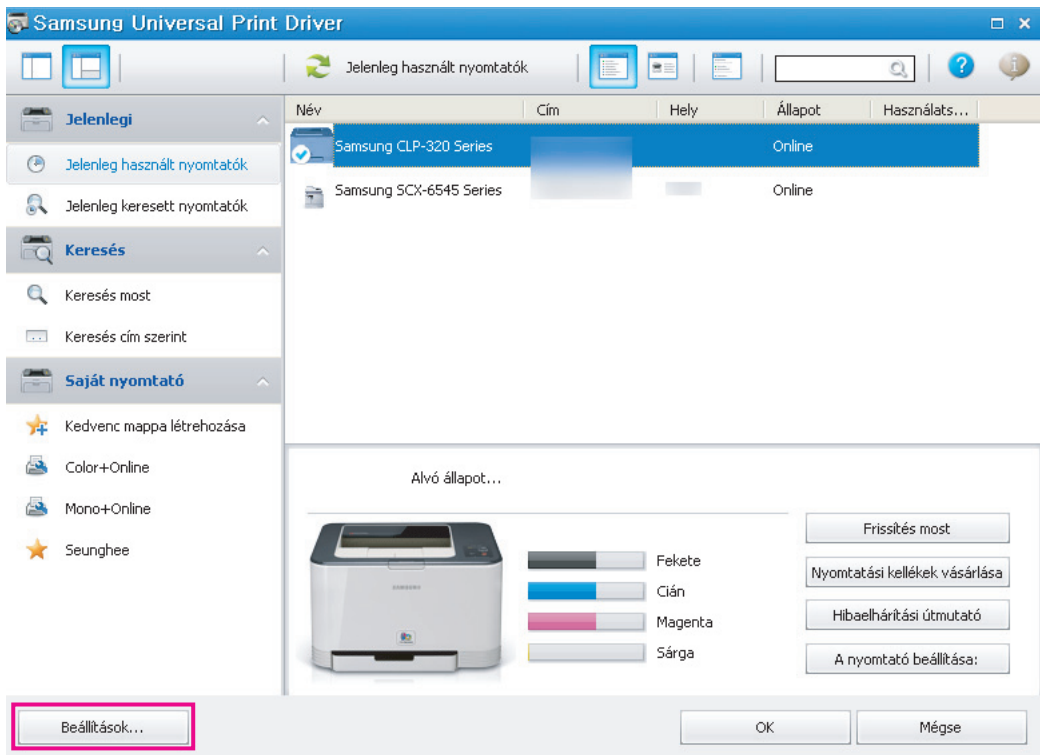
- **Ha a legutóbb használt nyomtató nem elérhető:** A Samsung Universal Print Driver ablak csak akkor jelenik meg, ha a legutóbb használt nyomtató nem elérhető.
- **Ha az illesztőpr. felh. felülete megjelenik:** A Samsung Universal Print Driver ablak akkor jelenik meg, ha megnyitja a **Nyomtatási beállítások (Tulajdonságok)** ablakot.
- **Minden nyomtatáskor:** A Samsung Universal Print Driver ablak minden nyomtatáskor megjelenik.
- **Csak az első nyomtatáskor:** A Samsung Universal Print Driver ablak csak akkor jelenik meg, amikor a Samsung Universal Print Driver programot első alkalommal jelöli ki alkalmazásból történő nyomtatáshoz.

3. Kattintson az **OK** gombra.

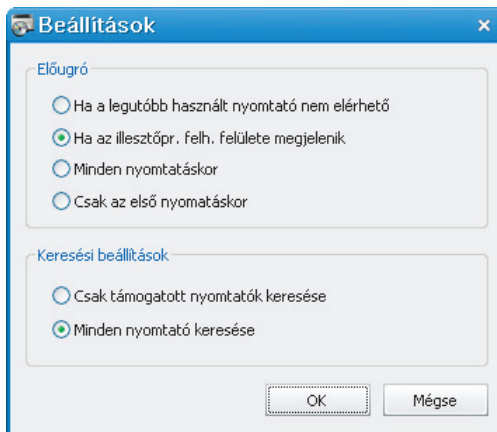
Nyomatókeresési beállítás konfigurálása



A Samsung Universal Print Driver program keresési beállításainak konfigurálásához kövesse az alábbi lépéseket:

1. Kattintson a bal alsó sarokban található **Beállítások** gombra.



2. Lásd a **Keresési beállítások** következő lehetőségeit:



- **Samsung nyomtatók keresése:** Csak csatlakoztatott Samsung nyomtatók keresése.
 A támogatott Samsung eszközök listájának megtekintéséhez kattintson az  ikonra.
- **Összes nyomtató keresése:** Összes csatlakoztatott nyomtató keresése.

3. Kattintson az **OK** gombra.

Nyomatóeszközök keresése

Keresés most

Ha nem ismeri a használni kívánt nyomtatóeszköz TCP/IP címét, megkeresheti az eszközt a **Keresés most** lehetőség segítségével. Kövesse az alábbi lépéseket:

1. A Windows **Start** menüjéből válassza a **Nyomatók és faxok** menüpontot.
2. Jobb gombbal kattintson a Samsung Universal Print Driver programra.
3. Kattintson a **Nyomatási beállítások** vagy **Tulajdonságok** elemre.
Megnyílik a Samsung Universal Print Driver ablak.
4. Kattintson a **Keresés most** menüpontra.
A Samsung Universal Print Driver megkeresi a csatlakoztatott nyomtatóeszközöket.



A keresési eredmény a választott keresési beállítástól függően változhat. (Lásd: „Nyomatókeresési beállítás konfigurálása”, 11. oldal.)

Keresés cím szerint

Ha ismeri a használni kívánt nyomtatóeszköz TCP/IP címét, keresheti az eszközt a TCP/IP cím megadásával. Megkeresheti az eszközt egy IP-címtartomány alapján is, ha beírja a kezdő és záró IP-címet. Kövesse az alábbi lépéseket:

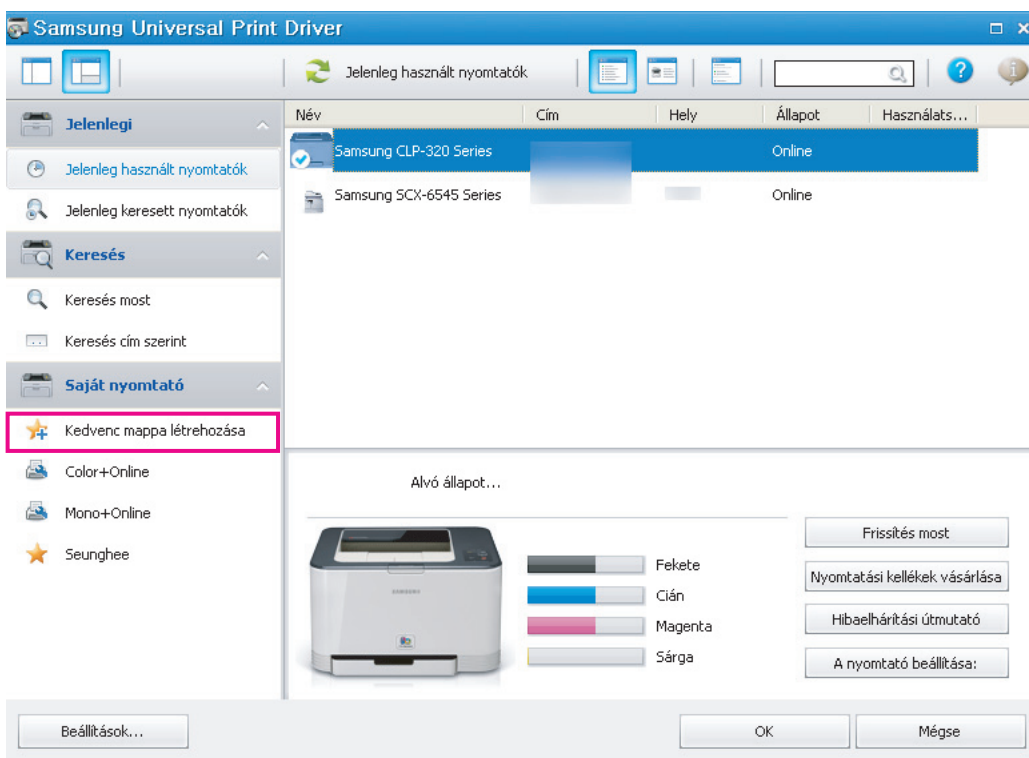
1. A Windows **Start** menüjéből válassza a **Nyomatók és faxok** menüpontot.
2. Jobb gombbal kattintson a Samsung Universal Print Driver programra.
3. Kattintson a **Nyomatási beállítások** vagy **Tulajdonságok** elemre.
Megnyílik a Samsung Universal Print Driver ablak.
4. Kattintson a **Keresés cím szerint** menüpontra.
Megjelenik egy ablak.
5. Írja be a keresni kívánt IP-címet vagy adja meg a kezdő és záró címeket egy IP-címtartomány átvizsgálásához.
6. Kattintson a **Keresés** gombra.

Kedvenc mappa létrehozása

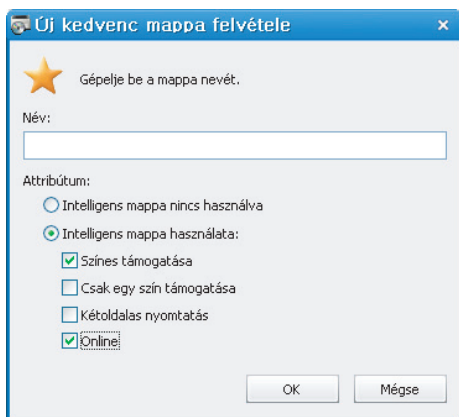
A könnyebb használat érdekében létrehozhat egy mappát a legtöbbet használt nyomtatók számára. Ha például otthon és munkahelyén is dolgozik, létrehozhat két különböző nyomtatási mappát: **Otthon** és **Munka**, és szükség szerint kezelheti a nyomtatókat.

Kedvenc mappa létrehozásához kövesse az alábbi lépéseket:

1. Kattintson a **Kedvenc mappa létrehozása** menüpontra.
Megjelenik az **Új kedvenc mappa felvétele** ablak.



2. Írjon be egy mappanevet, majd állítsa be az attribútumokat.



- **Intelligens mappa nincs használva:** Általános mappa hozzáadása.



Ha a Saját nyomtató alatt található mappák valamelyikéhez szeretne nyomtatókat hozzáadni, a nyomtatót az egér segítségével áthúzhatja a listából a mappába, vagy a listában jobb gombbal a nyomtatóra kattintva választhatja az **Áthelyezés** vagy a **Másolás** elemet.

- **Intelligens mappa használata:** Speciális mappa hozzáadása a nyomtatók dinamikus megjelenítéséhez, amelyek megfelelnek a következő tulajdonságoknak:
 - **Színes támogatása**
 - **Csak egy szín támogatása**
 - **Kétoldalas nyomtatás**
 - **Online:** Olyan eszközöket tartalmaz, amelyek jelenleg online állapotúak.



Az intelligens szűrőt használó mappa automatikusan ellenőrzi az eszközöket, így a felhasználók nem tudnak a mappához nyomtatókat kézzel hozzáadni, illetve eltávolítani.

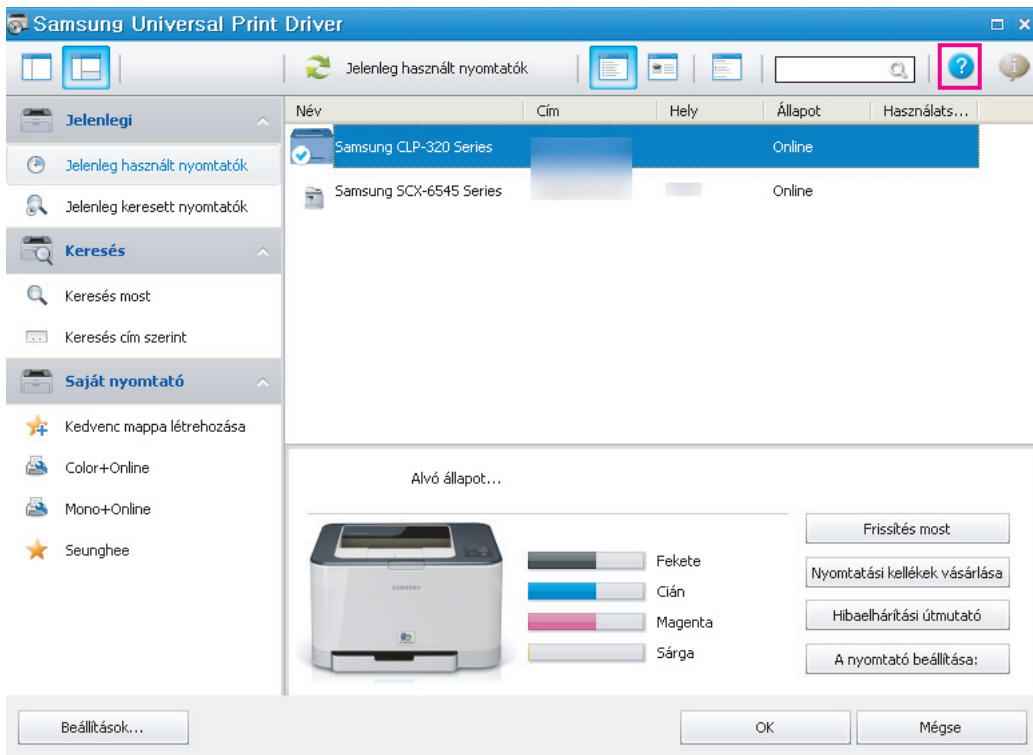
3. Kattintson az **OK** gombra.

Az új mappa a **Saját nyomtató** menüpont alá kerül.

Súgó

Kattintson a Samsung Universal Print Driver ablak jobb felső részén található Súgó gombra (?).


Megjelenik egy Súgó ablak. A Súgó ablakban a Samsung Universal Print Driver program használatával kapcsolatos kérdéseire találhat választ.



Nyomtatás a Samsung Universal Print Driver programmal

Alapvető nyomtatási feladatok

A Samsung Universal Print Driver programmal való nyomtatáshoz kövesse az alábbi lépéseket:

 Az alábbi lépések a Jegyzetombb alkalmazásból történő nyomtatást mutatják be. A menüvevek a használt alkalmazástól függően eltérhetnek.

1. Nyissa meg a nyomtatni kívánt fájlt egy alkalmazásban.
2. Válassza a menüsáv **Fájl** > **Nyomtatás** parancsát.
3. A nyomtatók listájában jelölje ki a Samsung Universal Print Driver programot.
4. Kattintson az **OK** gombra. A nyomtatás elkezdődik.
Vagy - a bejelölt előugrás beállítástól függően (lásd: „Előugrás beállítás konfigurálása”, 10.oldal) - a nyomtatás előtt megjelenik a Samsung Universal Print Driver ablak. Válassza ki a használni kívánt nyomtatót, majd indítsa el a nyomtatást.

Kiválasztott nyomtató módosítása

1. A Windows **Start** menüjéből válassza a **Nyomtatók és faxok** menüpontot.
2. Jobb gombbal kattintson a Samsung Universal Print Driver programra.
3. Kattintson a **Nyomtatási beállítások** vagy **Tulajdonságok** elemre.
Megnyílik a **Nyomtatási beállítások (Tulajdonságok)** ablak.
4. Válasszon ki másik nyomtatót a nyomtatók listájából, vagy a keresés funkció segítségével (lásd: „Nyomtatóeszközök keresése”, 12.oldal).
5. Kattintson az **OK** gombra. A program minden további nyomtatási feladatot az új nyomtatóra irányít.

License Information

JPEG License

This software is based in part on the work of the Independent JPEG Group.

zlib/png License

This product uses software program which is distributed under the zlib/png license.

OpenSSL License

This product includes software developed by the OpenSSL Project for use in the OpenSSL Toolkit (<http://www.openssl.org/>). Copyright (c) 1998-2008 The OpenSSL Project. All rights reserved.

Redistribution and use in source and binary forms, with or without modification, are permitted provided that the following conditions are met: Redistributions of source code must retain the above copyright notice, this list of conditions and the following disclaimer.

1. Redistributions in binary form must reproduce the above copyright notice, this list of conditions and the following dis-claimer in the documentation and/or other materials provided with the distribution.
2. All advertising materials mentioning features or use of this software must display the following acknowledgment:
3. "This product includes software developed by the OpenSSL Project for use in the OpenSSL Toolkit. (<http://www.openssl.org/>)"
4. The names "OpenSSL Toolkit" and "OpenSSL Project" must not be used to endorse or promote products derived from this software without prior written permission. For written permission, please contact openssl-core@openssl.org.
5. Products derived from this software may not be called "OpenSSL" nor may "OpenSSL" appear in their names without prior written permission of the OpenSSL Project.
6. Redistributions of any form whatsoever must retain the following acknowledgment: "This product includes software developed by the OpenSSL Project for use in the OpenSSL Toolkit (<http://www.openssl.org/>)"

THIS SOFTWARE IS PROVIDED BY THE OpenSSL PROJECT ``AS IS'' AND ANY EXPRESSED OR IMPLIED WARRANTIES, INCLUDING, BUT NOT LIMITED TO, THE IMPLIED WARRANTIES OF MERCHANTABILITY AND FITNESS FOR A PARTICULAR PURPOSE ARE DISCLAIMED. IN NO EVENT SHALL THE OpenSSL PROJECT OR ITS CONTRIBUTORS BE LIABLE FOR ANY DIRECT, INDIRECT, INCIDENTAL, SPECIAL, EXEMPLARY, OR CONSEQUENTIAL DAMAGES (INCLUDING, BUT NOT LIMITED TO, PROCUREMENT OF SUBSTITUTE GOODS OR SERVICES; LOSS OF USE, DATA, OR PROFITS; OR BUSINESS INTERRUPTION) HOWEVER CAUSED AND ON ANY THEORY OF LIABILITY, WHETHER IN CONTRACT, STRICT LIABILITY, OR TORT (INCLUDING NEGLIGENCE OR OTHERWISE) ARISING IN ANY WAY OUT OF THE USE OF THIS SOFTWARE, EVEN IF ADVISED OF THE POSSIBILITY OF SUCH DAMAGE.

This product includes cryptographic software written by Eric Young (eay@cryptsoft.com). This product includes software written by Tim Hudson (tjh@cryptsoft.com).

Boost Software License

This product uses software program which is distributed under the BSL license.

Boost Software License 1.0 (BSL1.0)

Tue, 2008-02-05 16:36 ? nelson

Permission is hereby granted, free of charge, to any person or organization obtaining a copy of the software and accompanying documentation covered by this license (the "Software") to use, reproduce, display, distribute, execute, and transmit the Software, and to prepare derivative works of the Software, and to permit third-parties to whom the Software is furnished to do so, all subject to the following:

The copyright notices in the Software and this entire statement, including the above license grant, this restriction and the following disclaimer, must be included in all copies of the Software, in whole or in part, and all derivative works of the Software, unless such copies or derivative works are solely in the form of machine-executable object code generated by a source language processor.

THE SOFTWARE IS PROVIDED "AS IS", WITHOUT WARRANTY OF ANY KIND, EXPRESS OR IMPLIED, INCLUDING BUT NOT LIMITED TO THE WARRANTIES OF MERCHANTABILITY, FITNESS FOR A PARTICULAR PURPOSE, TITLE AND NON-INFRINGEMENT. IN NO EVENT SHALL THE COPYRIGHT HOLDERS OR ANYONE DISTRIBUTING THE SOFTWARE BE LIABLE FOR ANY DAMAGES OR OTHER LIABILITY, WHETHER IN CONTRACT, TORT OR OTHERWISE, ARISING FROM, OUT OF OR IN CONNECTION WITH THE SOFTWARE OR THE USE OR OTHER DEALINGS IN THE SOFTWARE.

BSD License

This product uses software programs which are distributed under the BSD license. BSD license SW : PNG:The Definitive Guide, Intel Mobile Platform SDK, Info-zip.

Infozip

This is version 2007-Mar-4 of the Info-ZIP license. The definitive version of this document should be available at <ftp://ftp.info-zip.org/pub/infozip/license.html> indefinitely and a copy at <http://www.info-zip.org/pub/infozip/license.html>.

Copyright (c) 1990-2007 Info-ZIP. All rights reserved.

For the purposes of this copyright and license, "Info-ZIP" is defined as the following set of individuals:

Mark Adler, John Bush, Karl Davis, Harald Denker, Jean-Michel Dubois, Jean-loup Gailly, Hunter Goatley, Ed Gordon, Ian Gorman, Chris Herborth, Dirk Haase, Greg Hartwig, Robert Heath, Jonathan Hudson, Paul Kienitz, David Kirschbaum, Johnny Lee, Onno van der Linden, Igor Mandrichenko, Steve P. Miller, Sergio Monesi, Keith Owens, George Petrov, Greg Roelofs, Kai Uwe Rommel, Steve Salisbury, Dave Smith, Steven M. Schweda, Christian Spieler, Cosmin Truta, Antoine Verheijen, Paul von Behren, Rich Wales, Mike White. This software is provided "as is," without warranty of any kind, express or implied. In no event shall Info-ZIP or its contributors be held liable for any direct, indirect, incidental, special or consequential damages arising out of the use of or inability to use this software.

Permission is granted to anyone to use this software for any purpose, including commercial applications, and to alter it and redistribute it freely, subject to the above disclaimer and the following restrictions:

- Redistributions of source code (in whole or in part) must retain the above copyright notice, definition, disclaimer, and this list of conditions.
- Redistributions in binary form (compiled executables and libraries) must reproduce the above copyright notice, definition, disclaimer, and this list of conditions in documentation and/or other materials provided with the distribution. The sole exception to this condition is redistribution of a standard UnZipSFX binary (including SFXWiz) as part of a self-extracting archive; that is permitted without inclusion of this license, as long as the normal SFX banner has not been removed from the binary or disabled.
- Altered versions--including, but not limited to, ports to new operating systems, existing ports with new graphical interfaces, versions with modified or added functionality, and dynamic, shared, or static library versions not from Info-ZIP--must be plainly marked as such and must not be misrepresented as being the original source or, if binaries, compiled from the original source. Such altered versions also must not be misrepresented as being Info-ZIP releases--including, but not limited to, labeling of the altered versions with the names "Info-ZIP" (or any variation thereof, including, but not limited to, different capitalizations), "Pocket UnZip," "WiZ" or "MacZip" without the explicit permission of Info-ZIP. Such altered versions are further prohibited from misrepresentative use of the Zip-Bugs or Info-ZIP e-mail addresses or the Info-ZIP URL(s), such as to imply Info-ZIP will provide support for the altered versions.
- Info-ZIP retains the right to use the names "Info-ZIP," "Zip," "UnZip," "UnZipSFX," "WiZ," "Pocket UnZip," "Pocket Zip," and "MacZip" for its own source and binary releases.

Intel Mobile Platform SDK

Copyright (c) <2008>, Intel Corp. All rights reserved.

Redistribution and use in source and binary forms, with or without modification, are permitted provided that the following conditions are met:

- Redistributions of source code must retain the above copyright notice, this list of conditions and the following disclaimer.
- Redistributions in binary form must reproduce the above copyright notice, this list of conditions and the following disclaimer in the documentation and/or other materials provided with the distribution.
- Neither the name of Intel Corporation nor the names of its contributors may be used to endorse or promote products derived from this software without specific prior written permission.

THIS SOFTWARE IS PROVIDED BY THE COPYRIGHT HOLDERS AND CONTRIBUTORS "AS IS" AND ANY EXPRESS OR IMPLIED WARRANTIES, INCLUDING, BUT NOT LIMITED TO, THE IMPLIED WARRANTIES OF MERCHANTABILITY AND FITNESS FOR A PARTICULAR PURPOSE ARE DISCLAIMED. IN NO EVENT SHALL THE COPYRIGHT OWNER OR CONTRIBUTORS BE LIABLE FOR ANY DIRECT, INDIRECT, INCIDENTAL, SPECIAL, EXEMPLARY, OR CONSEQUENTIAL DAMAGES (INCLUDING, BUT NOT LIMITED TO, PROCUREMENT OF SUBSTITUTE GOODS OR SERVICES; LOSS OF USE, DATA, OR PROFITS; OR BUSINESS INTERRUPTION) HOWEVER CAUSED AND ON ANY THEORY OF LIABILITY, WHETHER IN CONTRACT, STRICT LIABILITY, OR TORT (INCLUDING NEGLIGENCE OR OTHERWISE) ARISING IN ANY WAY OUT OF THE USE OF THIS SOFTWARE, EVEN IF ADVISED OF THE POSSIBILITY OF SUCH DAMAGE.

PNG:The Definitive Guide

Copyright (c) 1998-2001 Greg Roelofs. All rights reserved.

This software is provided "as is," without warranty of any kind, express or implied. In no event shall the author or contributors be held liable for any damages arising in any way from the use of this software. Permission is granted to anyone to use this software for any purpose, including commercial applications, and to alter it and redistribute it freely, subject to the following restrictions:

- Redistributions of source code must retain the above copyright notice, disclaimer, and this list of conditions.
- Redistributions in binary form must reproduce the above copyright notice, disclaimer, and this list of conditions in the documentation and/or other materials provided with the distribution.
- All advertising materials mentioning features or use of this software must display the following acknowledgment:

This product includes software developed by Greg Roelofs and contributors for the book, "PNG: The Definitive Guide," published by O'Reilly and Associates.

Open BSD

Copyright (c) 2004 by Internet Systems Consortium, Inc. ("ISC")

Copyright (c) 1996,1999 by Internet Software Consortium.

Permission to use, copy, modify, and distribute this software for any purpose with or without fee is hereby granted, provided that the above copyright notice and this permission notice appear in all copies.

THE SOFTWARE IS PROVIDED "AS IS" AND ISC DISCLAIMS ALL WARRANTIES WITH REGARD TO THIS SOFTWARE INCLUDING ALL IMPLIED WARRANTIES OF MERCHANTABILITY AND FITNESS. IN NO EVENT SHALL ISC BE LIABLE FOR ANY SPECIAL, DIRECT, INDIRECT, OR CONSEQUENTIAL DAMAGES OR ANY DAMAGES WHATSOEVER RESULTING FROM LOSS OF USE, DATA OR PROFITS, WHETHER IN AN ACTION OF CONTRACT, NEGLIGENCE OR OTHER TORTIOUS ACTION, ARISING OUT OF OR IN CONNECTION WITH THE USE OR PERFORMANCE OF THIS SOFTWARE.

Common Public License Version 1.0 (CPL)

This product uses software program which is distributed under the CPL license. The following CPL software source codes that have been used in this product can be provided after asking to oss.request@samsung.com. CPL software : WTL(Windows Template Library)

THE ACCOMPANYING PROGRAM IS PROVIDED UNDER THE TERMS OF THIS COMMON PUBLIC LICENSE ("AGREEMENT"). ANY USE, REPRODUCTION OR DISTRIBUTION OF THE PROGRAM CONSTITUTES RECIPIENT'S ACCEPTANCE OF THIS AGREEMENT.

1. DEFINITIONS

"Contribution" means:

- a. in the case of the initial Contributor, the initial code and documentation distributed under this Agreement, and
- b. in the case of each subsequent Contributor:
 - changes to the Program, and
 - additions to the Program;

where such changes and/or additions to the Program originate from and are distributed by that particular Contributor. A Contribution 'originates' from a Contributor if it was added to the Program by such Contributor itself or anyone acting on such Contributor's behalf. Contributions do not include additions to the Program which: (i) are separate modules of software distributed in conjunction with the Program under their own license agreement, and (ii) are not derivative works of the Program.

"Contributor" means any person or entity that distributes the Program.

"Licensed Patents " mean patent claims licensable by a Contributor which are necessarily infringed by the use or sale of its Contribution alone or when combined with the Program.

"Program" means the Contributions distributed in accordance with this Agreement.

"Recipient" means anyone who receives the Program under this Agreement, including all Contributors.

2. GRANT OF RIGHTS

- a. Subject to the terms of this Agreement, each Contributor hereby grants Recipient a non-exclusive, worldwide, royalty-free copyright license to reproduce, prepare derivative works of, publicly display, publicly perform, distribute and sublicense the Contribution of such Contributor, if any, and such derivative works, in source code and object code form.
- b. Subject to the terms of this Agreement, each Contributor hereby grants Recipient a non-exclusive, worldwide, royalty-free patent license under Licensed Patents to make, use, sell, offer to sell, import and otherwise transfer the Contribution of such Contributor, if any, in source code and object code form. This patent license shall apply to the combination of the Contribution and the Program if, at the time the Contribution is added by the Contributor, such addition of the Contribution causes such combination to be covered by the Licensed Patents. The patent license shall not apply to any other combinations which include the Contribution. No hardware per se is licensed hereunder.
- c. Recipient understands that although each Contributor grants the licenses to its Contributions set forth herein, no assurances are provided by any Contributor that the Program does not infringe the patent or other intellectual property rights of any other entity. Each Contributor disclaims any liability to Recipient for claims brought by any other entity based on infringement of intellectual property rights or otherwise. As a condition to exercising the rights and licenses granted hereunder, each Recipient hereby assumes sole responsibility to secure any other intellectual property rights needed, if any. For example, if a third party patent license is required to allow Recipient to distribute the Program, it is Recipient's responsibility to acquire that license before distributing the Program.
- d. Each Contributor represents that to its knowledge it has sufficient copyright rights in its Contribution, if any, to grant the copyright license set forth in this Agreement.

3. REQUIREMENTS

A Contributor may choose to distribute the Program in object code form under its own license agreement, provided that:

- a. it complies with the terms and conditions of this Agreement; and
- b. its license agreement:
 - effectively disclaims on behalf of all Contributors all warranties and conditions, express and implied, including warranties or conditions of title and non-infringement, and implied warranties or conditions of merchantability and fitness for a particular purpose;
 - effectively excludes on behalf of all Contributors all liability for damages, including direct, indirect, special, incidental and consequential damages, such as lost profits;

- states that any provisions which differ from this Agreement are offered by that Contributor alone and not by any other party; and
- states that source code for the Program is available from such Contributor, and informs licensees how to obtain it in a reasonable manner on or through a medium customarily used for software exchange.

When the Program is made available in source code form:

- it must be made available under this Agreement; and
- ia copy of this Agreement must be included with each copy of the Program.

Contributors may not remove or alter any copyright notices contained within the Program. Each Contributor must identify itself as the originator of its Contribution, if any, in a manner that reasonably allows subsequent Recipients to identify the originator of the Contribution.

4. COMMERCIAL DISTRIBUTION

Commercial distributors of software may accept certain responsibilities with respect to end users, business partners and the like. While this license is intended to facilitate the commercial use of the Program, the Contributor who includes the Program in a commercial product offering should do so in a manner which does not create potential liability for other Contributors. Therefore, if a Contributor includes the Program in a commercial product offering, such Contributor ("Commercial Contributor") hereby agrees to defend and indemnify every other Contributor ("Indemnified Contributor") against any losses, damages and costs (collectively "Losses") arising from claims, lawsuits and other legal actions brought by a third party against the Indemnified Contributor to the extent caused by the acts or omissions of such Commercial Contributor in connection with its distribution of the Program in a commercial product offering. The obligations in this section do not apply to any claims or Losses relating to any actual or alleged intellectual property infringement. In order to qualify, an Indemnified Contributor must: a) promptly notify the Commercial Contributor in writing of such claim, and b) allow the Commercial Contributor to control, and cooperate with the Commercial Contributor in, the defense and any related settlement negotiations. The Indemnified Contributor may participate in any such claim at its own expense.

For example, a Contributor might include the Program in a commercial product offering, Product X. That Contributor is then a Commercial Contributor. If that Commercial Contributor then makes performance claims, or offers warranties related to Product X, those performance claims and warranties are such Commercial Contributor's responsibility alone. Under this section, the Commercial Contributor would have to defend claims against the other Contributors related to those performance claims and warranties, and if a court requires any other Contributor to pay any damages as a result, the Commercial Contributor must pay those damages.

5. NO WARRANTY

EXCEPT AS EXPRESSLY SET FORTH IN THIS AGREEMENT, THE PROGRAM IS PROVIDED ON AN "AS IS" BASIS, WITHOUT WARRANTIES OR CONDITIONS OF ANY KIND, EITHER EXPRESS OR IMPLIED INCLUDING, WITHOUT LIMITATION, ANY WARRANTIES OR CONDITIONS OF TITLE, NON-INFRINGEMENT, MERCHANTABILITY OR FITNESS FOR A PARTICULAR PURPOSE. Each Recipient is solely responsible for determining the appropriateness of using and distributing the Program and assumes all risks associated with its exercise of rights under this Agreement, including but not limited to the risks and costs of program errors, compliance with applicable laws, damage to or loss of data, programs or equipment, and unavailability or interruption of operations.

6. DISCLAIMER OF LIABILITY

EXCEPT AS EXPRESSLY SET FORTH IN THIS AGREEMENT, NEITHER RECIPIENT NOR ANY CONTRIBUTORS SHALL HAVE ANY LIABILITY FOR ANY DIRECT, INDIRECT, INCIDENTAL, SPECIAL, EXEMPLARY, OR CONSEQUENTIAL DAMAGES (INCLUDING WITHOUT LIMITATION LOST PROFITS), HOWEVER CAUSED AND ON ANY THEORY OF LIABILITY, WHETHER IN CONTRACT, STRICT LIABILITY, OR TORT (INCLUDING NEGLIGENCE OR OTHERWISE) ARISING IN ANY WAY OUT OF THE USE OR DISTRIBUTION OF THE PROGRAM OR THE EXERCISE OF ANY RIGHTS GRANTED HEREUNDER, EVEN IF ADVISED OF THE POSSIBILITY OF SUCH DAMAGES.

7. GENERAL

If any provision of this Agreement is invalid or unenforceable under applicable law, it shall not affect the validity or enforceability of the remainder of the terms of this Agreement, and without further action by the parties hereto, such provision shall be reformed to the minimum extent necessary to make such provision valid and enforceable. If Recipient institutes patent litigation against a Contributor with respect to a patent applicable to software (including a cross-claim or counterclaim in a lawsuit), then any patent licenses granted by that Contributor to such Recipient under this Agreement shall terminate as of the date such litigation is filed. In addition, if Recipient institutes patent litigation against any entity (including a cross-claim or counterclaim in a lawsuit) alleging that the Program itself (excluding combinations of the Program with other software or hardware) infringes such Recipient's patent(s), then such Recipient's rights granted under Section 2(b) shall terminate as of the date such litigation is filed. All Recipient's rights under this Agreement shall terminate if it fails to comply with any of the material terms or conditions of this Agreement and does not cure such failure in a reasonable period of time after becoming aware of such noncompliance. If all Recipient's rights under this Agreement terminate, Recipient agrees to cease use and distribution of the Program as soon as reasonably practicable. However, Recipient's obligations under this Agreement and any licenses granted by Recipient relating to the Program shall continue and survive. Everyone is permitted to copy and distribute copies of this Agreement, but in order to avoid inconsistency the Agreement is copyrighted and may only be modified in the following manner. The Agreement Steward reserves the right to publish new versions (including revisions) of this Agreement from time to time. No one other than the Agreement Steward has the right to modify this Agreement. IBM is the initial Agreement Steward. IBM may assign the responsibility to serve as the Agreement Steward to a suitable separate entity. Each new version of the Agreement will be given a distinguishing version number. The Program (including Contributions) may always be distributed subject to the version of the Agreement under which it was received. In addition, after a new version of the Agreement is published, Contributor may elect to distribute the Program (including its Contributions) under the new version. Except as expressly stated in Sections 2(a) and 2(b) above, Recipient receives no rights or licenses to the intellectual property of any Contributor under this Agreement, whether expressly,

by implication, estoppel or otherwise. All rights in the Program not expressly granted under this Agreement are reserved. This Agreement is governed by the laws of the State of New York and the intellectual property laws of the United States of America. No party to this Agreement will bring a legal action under this Agreement more than one year after the cause of action arose. Each party waives its rights to a jury trial in any resulting litigation.

Tárgymutató

B

Bevezetés [4](#)

beállítás [10](#)

előugró ablak [10](#)

keresési beállítás [11](#)

E

elérés [7](#)

elrendezés [8](#)

eltávolítás [6](#)

H

használat [7](#)

K

keresés

cím szerinti keresés gomb [12](#)

keresés most gomb [12](#)

TCPIP [12](#)

különbség [4](#)

M

mappa [12](#)

N

nyomtatás [14](#)

O

open source information [15](#)

R

rendszerkövetelmények [4](#)

S

Search by address [12](#)

Search Now [12](#)

szerzői jog [2](#)

T

telepítés [5](#)